



## PRESIDENTI REGIONI COSTIERE:

LIGURIA Via Fieschi, 15 16121 GENOVA - TOSCANA Via Cavour, 18, 50122 FIRENZE  
LAZIO Via Raimondi Garibaldi 7-00145 ROMA - CAMPANIA Via S.Lucia, 81 80132  
NAPOLI - BASILICATA Via Anzio 85100 POTENZA - CALABRIA Via De Filippis  
88060 CATANZARO - PUGLIA Via Abruzzi, 212-70124 BARI - MOLISE Via XXIV  
Maggio, 130 86100 CAMPOBASSO - ABRUZZO Via Colle Petrara 67100 L'AQUILA -  
MARCHE Via Gentile da Fabriano 60125 ANCONA - VENETO Palazzo Balbi  
Dorsoduro, 3901 30123 VENEZIA - EMILIA ROMAGNA Viale Aldo Moro, 52 40127  
BOLOGNA - FRIULI VENEZIA GIULIA Piazza dell' Unità d'Italia, 1-34133 TRIESTE -  
SARDEGNA Viale Trento, 69- 09100 CAGLIARI - SICILIA Piazza Indipendenza 90129  
PALERMO

### REGIONE ABRUZZO

Direzione Turismo, Ambiente, Energia  
- Servizio Turismo Ambiente, Energia  
- Servizio Demanio Marittimo per  
finalità turistico Ricreative  
Viale Bovio, n° 245 -  
**65100 PESCARA**

### REGIONE CALABRIA

Assessorato Ambiente, urbanistica,  
protezione delle coste e demanio  
**88100 CATANZARO LIDO**  
P.zza Europa - Palazzo S. Francesco  
**87100 COSENZA**

### REGIONE EMILIA ROMAGNA

Assessorato al Turismo - Servizio  
Turismo e qualità aree turistiche  
Via Aldo Moro, n°64  
**40127 BOLOGNA**

### REGIONE SARDEGNA

Via Trento, n° 69  
**09123 CAGLIARI**

### REGIONE LAZIO

Assessorato per le politiche per la  
cultura, sport e turismo  
Dipartimento promozione della cultura,  
spettacolo, turismo e sport Area C -  
Servizio III°  
Via Rosa Raimondi Garibaldi, n° 7  
**00145 ROMA**

### REGIONE MARCHE

Assessorato al Turismo - Servizio  
Turismo e attività Ricettive  
Via Gentile da Fabriano, n° 9

### REGIONE BASILICATA

Dipartimento attività  
produttive  
Settore Turismo  
Via Anzio, n° 32 -  
**85100 POTENZA**

### REGIONE CAMPANIA

Assessorato ai Trasporti,  
Viabilità, Porti, Aeroporti e  
Demanio Marittimo - Centro  
Direzionale Isola C3 -

**80143 NAPOLI**

### REGIONE AUTONOMA FRIULI VENEZIA GIULIA

- Assessorato ai Trasporti  
Direzione Regionale Viabilità  
e Trasporti  
Via Giulia, n°75/1  
**34100 TRIESTE**

### REGIONE LIGURIA

Assessorato agricoltura e  
Turismo - Dipartimento  
Agricoltura e Turismo -  
Servizio Turismo  
Via G. D'Annunzio, n° 64  
**16121 GENOVA**

### REGIONE MOLISE

Assessorato al Turismo e  
Sport - Settore Demanio  
Marittimo  
Via Mazzini, n° 94  
**86100 CAMPOBASSO**



ALL 2

AREA SCOPERTA E VOLUMETRIA PER LE PERTINENZE			
VOLUMETRIA A CONTO SOLE			
Articolo 1, comma 1, lett. a)	Area Scoperta	1.600	
Articolo 1, comma 1, lett. b)	Area sedime impianti di facile rimozione	3.000	
Articolo 1, comma 1, lett. c)	Area sedime impianti di difficile rimozione	3.600	
Articolo 1, comma 2	Volumetria eccedente la quota +/- 2,70 mt./al m <sup>3</sup>	3.200	
Articolo 1, comma 2	Volumetria tetto massimo	10.000	
Articolo 2, comma 1	Area di sedime pertinenze	3.600	
Articolo 2, comma 1	Volumetria eccedente la quota +/- 2,70 mt. per le pertinenze del p.d.m./a. m <sup>3</sup>	6.000	
Articolo 2, comma 1	Volumetria tetto massimo	20.000	





Anno	Incremento ISTAT %	Lire	Lire
1989		3.200	10.000
1990	6,40	3.404,80	10.640,00
1991	6,50	3.626,11	11.331,60
1992	6,10	3.847,30	12.022,83
1993	4,30	4.012,73	12.539,81
1994	4,75	4.203,33	13.134,40
1995	3,90	4.367,26	13.646,64
1996	7,35	4.688,25	14.649,67
1997	2,45	4.803,11	15.008,59
1998	0,90	4.846,34	15.143,67
1999	0,65	4.877,84	15.242,10
2000	1,30	4.941,25	15.440,25
2001	4,65	5.171,02	16.158,22
2002	1,50		
2003	1,55		
2004	1,75		
2005	2,80		
2006	2,85		
2007	3,75		
2008	2,55		
2009	5,50		
2010	-3,40		
2011	2,80		
2012	3,75		





**CANONE PER LA CONCESSIONE DI MARI E MAREMME PER LA PESCA ED  
 ADIUTTI PER I CANTIERI NAVALI E PER I SERVIZI CONCERNENTI LA  
 COSTRUZIONE, MANUTENZIONE, RIPARAZIONE O MODIFICAZIONE DI MEZZI  
 NAVALI**

Decreto interministeriale 15 novembre 1995, n. 595 attuativo dell'articolo 03, comma 2 del D.L. 400/93,  
 convertito, con modificazioni, nella Legge 4 dicembre 1993, n. 494  
 Legge 23 dicembre 1996, n. 647, di conversione del D.L. 21 ottobre 1996, n. 535

Tali misure non si applicano - ai sensi dell'articolo 8 della legge n. 552/1999- alle concessioni rilasciate  
 anteriormente al 1994 e fino alla loro scadenza, qualora il concessionario sia una impresa di costruzione e  
 riparazione navale iscritta agli albi speciali di cui al titolo IV della legge 14 giugno 1989, n. 234.

Misure unitarie attualizzate al 2012  
 Articolo 2 Cantieristica

Anno	Importo (Miliardi di Euro)	Importo (Miliardi di Euro)	Importo (Miliardi di Euro)
1994		1.600	0,82633
1995	3,90	1.662,40	0,85856
1996	7,35	1.784,59	0,92166
1997	2,45	1.828,31	0,94424
1998	0,90	1.844,76	0,95274
1999	0,65	1.856,75	0,95893
2000	1,30	1.880,89	0,97140
2001	4,65	1.968,35	1,01657
2002	1,50		1,03182
2003	1,55		1,04781
2004	1,75		1,06615
2005	2,80		1,09600
2006	2,85		1,12724
2007	3,75		1,16951
2008	2,55		1,19933
2009	5,50		1,26529
2010	-3,40		1,22227
2011	2,80		1,25650
2012	3,75		1,30362



**Canoni relativi a concessioni demaniali marittime con FINALITA' TURISTICO-RECREATIVE E PER LE STRUTTURE DESTINATE ALLA NAUTICA DA DIPORTO**

LEGGE 27 dicembre 2006, n.296 - Disposizioni per la formazione del bilancio annuale e pluriennale dello Stato (legge finanziaria 2007).

(GU n. 299 del 27-12-2006- Suppl. Ordinario n.244) - (Art. 1, commi 251-252) + Circolari Agenzia del Demanio prot. 2007/71 62/DAO in data 21 febbraio 2007; prot. n. 2007/9801 in data 9 marzo 2007; prot. n. 2009/5894 in data 10 febbraio 2009 e prot. n. 2009/22570/DAO-CO/BD in data 27 maggio 2009 - Circolari Serie I Titolo: Demanio Marittimo n° 15 in data 9 agosto 2007 del Ministero dei Trasporti; nn. 22 e 26 in data 25 maggio e 23 luglio 2009 del Ministero delle Infrastrutture e dei Trasporti).

Misure di canone tabellari - introdotte al punto 1) lettera b) del comma 1 innovato dal comma 251 della legge 27 dicembre 2006, n. 296 - rivalutate con gli indici ISTAT del 1999 al 2007 da applicare con decorrenza dal 1° gennaio 2007.

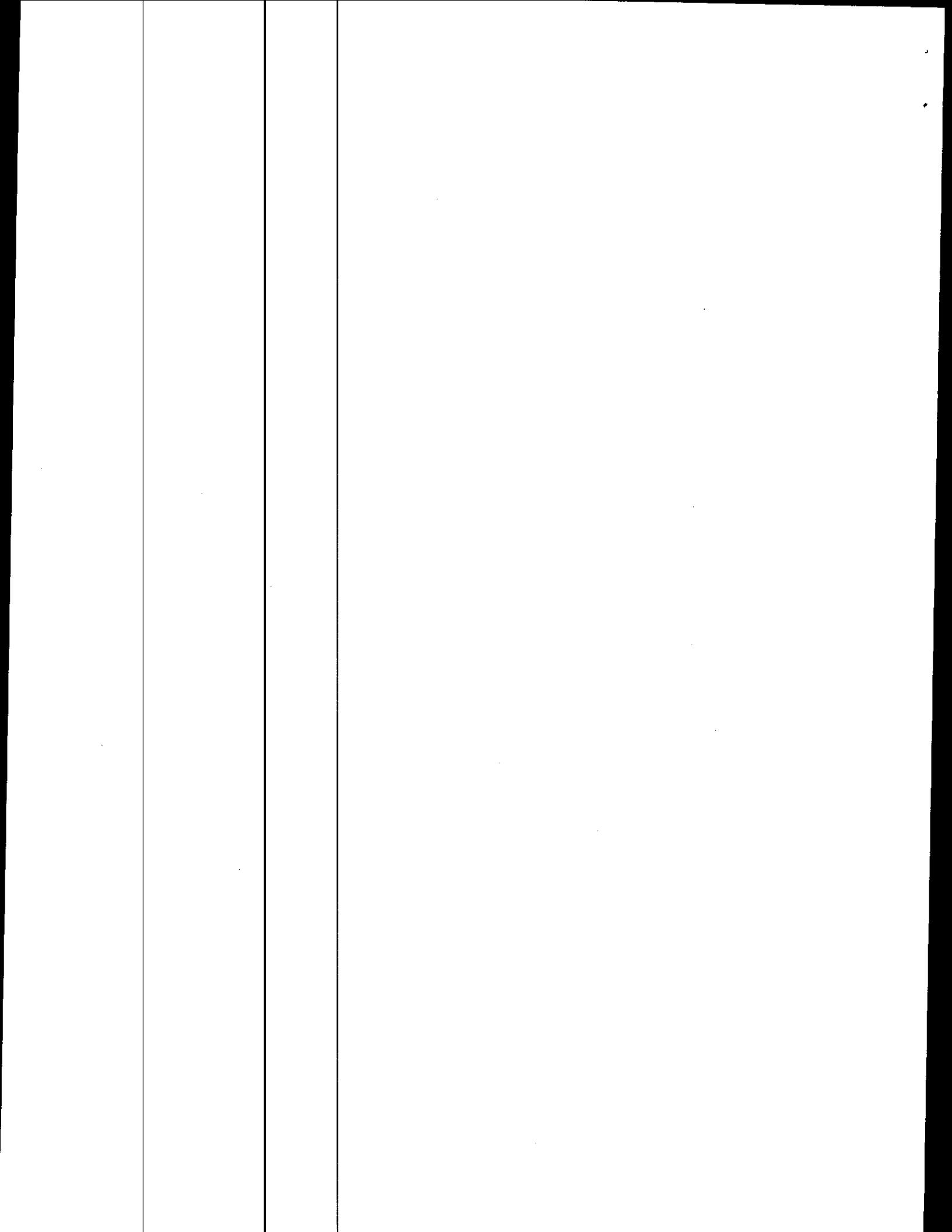
TIPOLOGIA CONCESSORIA	Imposto per m <sup>2</sup> /anno		
	Anno	Incremento ISTAT %	Euro
Per ogni metro quadrato di mare territoriale per specchio acquedotti delimitati da opere che riguardano i porti costieri, come definite dall'articolo 5 del testo unico di cui al regio decreto 2 aprile 1953, n. 2095, e comunque entro 100 metri dalla riva.	2007		0,88381
	2008	2,55	0,90635
	2009	5,50	0,95620
	2010	-3,40	0,92369
	2011	2,80	0,94955
	2012	3,75	0,98516
	Tra 101 e 200 metri dalla battigia.	2007	
2008		2,55	0,65459
2009		5,50	0,69059
2010		-3,40	0,66711
2011		2,80	0,68579
2012		3,75	0,71151
Oltre i 200 metri dalla battigia.		2007	
	2008	2,55	0,51612
	2009	5,50	0,54450
	2010	-3,40	0,52599
	2011	2,80	0,54072
	2012	3,75	0,56099
	Specchi acquedotti utilizzati per il posteggiamento di campi box per l'ancoraggio delle navi al di fuori degli specchi acquedotti di cui al punto d.	2007	
2008		2,55	0,26435
2009		5,50	0,27889
2010		-3,40	0,26941
2011		2,80	0,27695
2012		3,75	





<p>Art. 18 L. 84/94</p>	<p>UTILIZZAZIONI TURISTICHE (Decreto ministeriale 5 agosto 1998, n. 342 attuativo dell'articolo 03, comma 1 del D.L. 400/93, convertito, con modificazioni, nella Legge 4 dicembre 1993, n. 494 • Articolo 1, commi 250-256 della Legge 27 dicembre 2006, n. 296 a decorrere dal 1° gennaio 2007 (Legge Finanziaria 2007) - PESCA (D.L. 15 novembre 1995, n. 595 attuativo dell'articolo 03, comma 2, della legge 4 dicembre 1993, n. 494 - Art. 23 del decreto legislativo 26 maggio 2004, n° 154)-CANTIERISTICA (Decreto interministeriale 15 novembre 1995, n. 595 attuativo dell'articolo 03, comma 2 del D.L. 400/93, convertito, con modificazioni, nella Legge 4 dicembre 1993, n. 494 Legge 23 dicembre 1996, n. 647, di conversione del D.L. 21 ottobre 1996, n. 535)</p>	<p>Utilizzazioni né turistiche né Porti Turistici né ex art. 18 L.84/94</p>	<p>Porti Turistici</p>
<p>Criteri di cui allo stesso articolo (In attesa del decreto non ancora emanato dal Ministero dei Trasporti si applicano, nel minimo, i criteri previsti dal Decreto interministeriale 19 luglio 1989, attuativo delle disposizioni della legge 5 maggio 1989, n.160 con gli aggiornamenti di cui agli artt. 1 e 04 Legge n.494/1993)</p>	<p>Criteri autonomi ma con limite minimo di cui all'art. 7 L. 494/93 e limite massimo di cui all'art. 13, c. 1 lett. a), 2° periodo IN PRATICA CANONI UGUALI A QUELLI APPLICATI DALLE CAPITANERIE DI PORTO</p>	<p>Criteri autonomi con limite minimo ex art. 7 L. 494/93 (Decreto interministeriale 19 luglio 1989, attuativo delle disposizioni della legge 5 maggio 1989, n.160 con gli aggiornamenti di cui agli artt. 1 e 04 Legge n.494/1993)</p>	<p>Criteri autonomi ma con minimo di cui all'art. 494/93 (Decreto interministeriale 19 luglio 1989, attuativo delle disposizioni della legge 5 maggio 1989, n.160 con gli aggiornamenti di cui agli artt. 1 e 04 Legge n.494/1993)</p>







Canoni relativi a concessioni demaniali marittime con FINALITA' TURISTICO-RICREATIVE E PER LE STRUTTURE DESTINATE ALLA NAUTICA DA DIPORTO

LEGGE 27 dicembre 2006, n.296 - Disposizioni per la formazione del bilancio annuale e pluriennale dello Stato (legge finanziaria 2007).  
 (GU n. 299 del 27-12-2006- Suppl. Ordinario n.244) - (Art. 1, commi 251-252) + Circolari Agenzia del Demanio prot. 2007/71 62/DAO in data 21 febbraio 2007; prot. n. 2007/9801 in data 9 marzo 2007; prot. n. 2009/5894 in data 10 febbraio 2009 e prot. n. 2009/22570/DAO-CO/BD in data 27 maggio 2009 - Circolari Serie I Titolo: Demanio Marittimo n° 15 in data 9 agosto 2007 del Ministero dei Trasporti; nn. 22 e 26 in data 25 maggio e 23 luglio 2009 del Ministero delle Infrastrutture e dei Trasporti).

Misura di canone tabellari - introdotto al punto 1) lettera b) del comma 1 innovato dal comma 251 della legge 27 dicembre 2006, n. 296 - rivalutate con gli indici ISTAT dal 1999 al 2007 da applicare con decorrenza dal 1° gennaio 2007

TIPOLOGIA CONCESSORIA	Importo per m <sup>2</sup> /anno			
	Anno/ISTAT		Categoria "A"	Categoria "B"
	Anno	Incremento ISTAT %	Euro	Euro
Area Scoperta	2007		2,28319	1,14159
	2008	2,55	2,34141	1,17070
	2009	5,50	2,47018	1,23509
	2010	-3,40	2,38620	1,19310
	2011	2,80	2,45301	1,22651
	2012	3,75	2,54500	1,27250
	2012	3,75	2,54500	1,27250
Aree e specchi acquei occupati con impianti/opere di facile rimozione	2007		3,80531	1,90266
	2008	2,55	3,90235	1,95117
	2009	5,50	4,11697	2,05849
	2010	-3,40	3,97700	1,98850
	2011	2,80	4,08835	2,04418
	2012	3,75	4,24167	2,12083
	2012	3,75	4,24167	2,12083
Aree e specchi acquei occupati con opere di difficile rimozione nonché dalle pertinenze demaniali marittime non destinate ad attività commerciali, terziario-direzionale e di produzione di beni e servizi	2007		5,06966	3,25293
	2008	2,55	5,19893	3,33588
	2009	5,50	5,48487	3,51935
	2010	-3,40	5,29839	3,39969
	2011	2,80	5,44674	3,49488
	2012	3,75	5,65099	3,62594
	2012	3,75	5,65099	3,62594

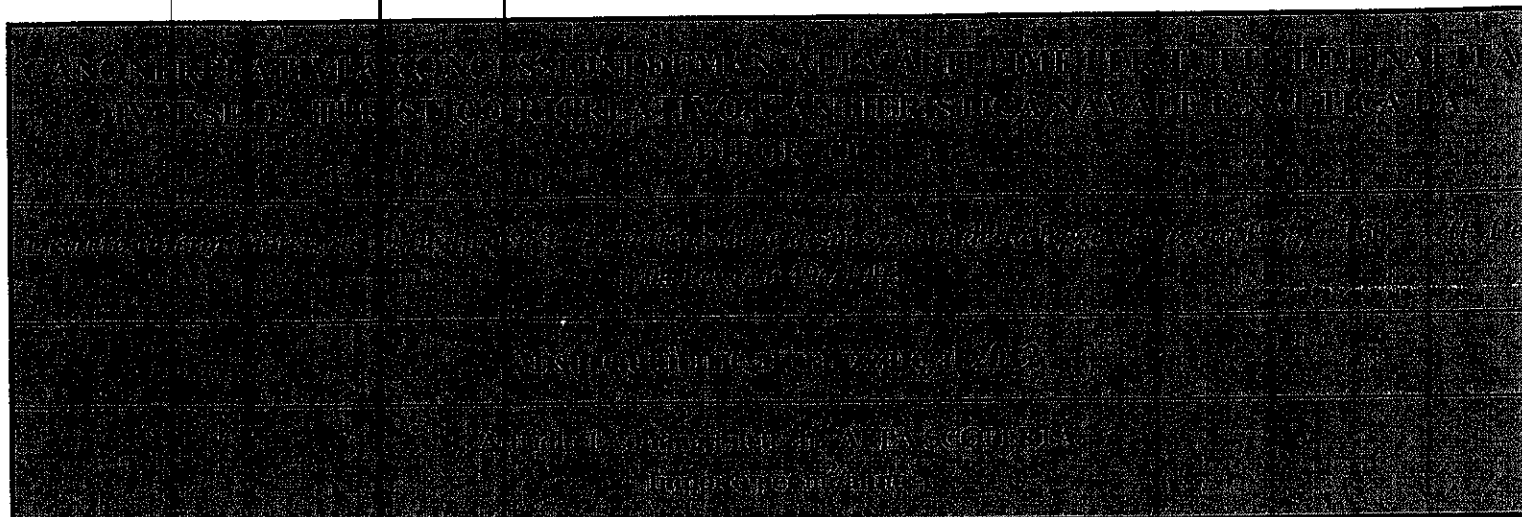
TABELLA 2 - Spese per la manutenzione ordinaria e straordinaria				
Anno				
1994			5,000	0,00258
1995		3,90	5,195	0,00268
1996		7,35	5,577	0,00288
1997		2,45	5,714	0,00295
1998		0,90	5,765	0,00298
1999		0,65	5,802	0,00300
2000		1,30	5,877	0,00304
2001		4,65	6,150	0,00318
2002		1,50		0,00322
2003		1,55		0,00327
2004		1,75		0,00333
2005		2,80		0,00342
2006		2,85		0,00352
2007		3,75		0,00365
2008		2,55		0,00375
2009		5,50		0,00395
2010		-3,40		0,00382
2011		2,80		0,00393
2012		3,75		0,00407



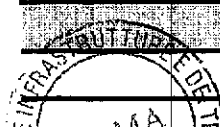
Anno	Incremento ISTAT %	Lire	L. n. 448 del 28.2.1998 art. 1, comma 1, lett. a)	
			Lire	€
1989		6.000	20.000	291
1990	6,40	6.384,00	21.280,00	302
1991	6,50	6.798,96	22.663,20	314
1992	6,10	7.213,70	24.045,65	326
1993	4,30	7.523,89	25.079,61	338
1994	4,75	7.881,27	26.270,89	350
1995	3,90	8.188,64	27.295,46	362
1996	7,35	8.790,50	29.301,66	374
1997	2,45	9.005,87	30.019,55	386
1998	0,90	9.086,92	30.289,72	398
1999	0,65	9.145,98	30.486,60	410
2000	1,30	9.264,88	30.882,93	422
2001	4,65	9.695,70	32.318,99	434
2002	1,50			446
2003	1,55			458
2004	1,75			470
2005	2,80			482
2006	2,85			494
2007	3,75			506
2008	2,55			518
2009	5,50			530
2010	-3,40			542
2011	2,80			554
2012	3,75			566



	Anno		Incremento ISTAT %	Lire
	1989			3.600
	1990		6,40	3.830,40
	1991		6,50	4.079,38
	1992		6,10	4.328,22
	1993		4,30	4.514,33
	1994		4,75	4.728,76
	1995		3,90	4.913,18
	1996		7,35	5.274,30
	1997		2,45	5.403,52
	1998		0,90	5.452,15
	1999		0,65	5.487,59
	2000		1,30	5.558,93
	2001		4,65	5.817,42
	2002		1,50	
	2003		1,55	
	2004		1,75	
	2005		2,80	
	2006		2,85	
	2007		3,75	
	2008		2,55	
	2009		5,50	
	2010		-3,40	
	2011		2,80	
	2012		3,75	3.85280



	Anno	Incremento ISTAT %	Lire	Euro
	1989		1.600	0,82633
	1990	6,40	1.702,40	0,87922
	1991	6,50	1.813,06	0,93637
	1992	6,10	1.923,66	0,99349
	1993	4,30	2.006,38	1,03621
	1994	4,75	2.101,68	1,08543
	1995	3,90	2.183,65	1,12776
	1996	7,35	2.344,15	1,21065
	1997	2,45	2.401,58	1,24031
	1998	0,90	2.423,19	1,25147
	1999	0,65	2.438,94	1,25961
	2000	1,30	2.470,65	1,27598
	2001	4,65	2.585,54	1,33532
	2002	1,50		1,35535
	2003	1,55		1,37636
	2004	1,75		1,40044
	2005	2,80		1,43966
	2006	2,85		1,48069
	2007	3,75		1,53621
	2008	2,55		1,57539
	2009	5,50		1,66203
	2010	-3,40		1,60552
	2011	2,80		1,65048
	2012	3,75		1,71237





60100 ANCONA

**REGIONE PUGLIA**

Assessorato agli Affari Generali -  
Settore Demanio marittimo, lacuale e  
fluviale

Via De Rossi, n°234

70122 BARI

**REGIONE TOSCANA -**

Dipartimento Politiche  
territoriali ed ambientali -  
Area porti, aeroporti e centri  
intermodali

Via Bardazzi, n° 19

50127 FIRENZE

**REGIONE VENETO**

Direzione Turismo - Servizio  
SIRT

Palazzo Sceriman

Cannaregio 168

30121 VENEZIA



Comando Generale del Corpo  
delle Capitanerie di Porto - **SEDE**

ASSOPORTI  
Corso Rinascimento, 19 - **00186 ROMA**

ASSOCOSTIERI  
Via di Vigna Murata, 40 - **00143 ROMA**

CONFITARMA  
Piazza SS Apostoli, 66 - **ROMA**

ASSITERMINAL  
Via Felice Romani, 8 - **16122 GENOVA**

FISE  
Via del Poggio Laurentino, 11 - **ROMA**  
ANCIP  
Via Gaeta, 15 - **00185 ROMA**

FEDARLINEA  
Piazza GG Belli, 2 - **ROMA**

FEDERAGENTI  
Viale Asia, 2 - **ROMA**

FEDEPILOTI  
Via di Monte Fiore, 34 - **ROMA**

ASSOLOGISTICA  
Via Panama, 62 - **00198 ROMA**

Si fa riferimento alla Circolare n°47 del 13 aprile 2012 prot. n. M-TRA/PORTI/4836 con la quale è stato trasmesso il decreto ministeriale del 1° dicembre 2011 e le tabelle contenenti le misure unitarie dei canoni di cui all'articolo 1, comma 251, lett.b) punto1) della legge 27 dicembre 2006, n. 296.

Al riguardo, per un errore di calcolo riportato nella tabella allegata, si ritrasmette la tabella stessa opportunamente corretta.

Il Direttore Generale  
f.to **Dott. Cosimo Caliendo**

Per copia conforme all'originale

*Silvana Barba*  
**Silvana Barba**

